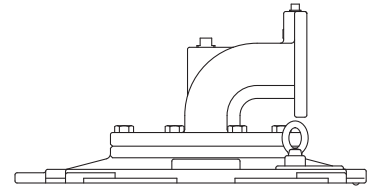


## 大切な「水」をあなたへ……川本ポンプ

ステンレス製水中タービンポンプ KUR形  
吐出しユニット SDF  
取扱説明書

このたびは、吐出しユニットSDFをお買い上げいただきましてまことにありがとうございます。ごぞいます。

ご使用の前に、この取扱説明書をよくお読みになり、正しく安全にお使いください。なお、お読みになった後は、お使いになる方がいつでも見られるところに必ず保管してください。

### ▲ 特に注意していただきたいこと

1. 決められた製品仕様以外では使用しないでください。感電・火災、漏水などの原因になります。
2. 据付は取扱説明書に従って確実に行ってください。据付に不備があると漏電・感電・火災、落下・転倒によるけがの恐れがあります。また、振動の原因になります。
3. 適用される法規定（電気設備技術基準・内線規程・建築基準法、水道法など）に従って施工してください。法規定に反するだけでなく感電・火災、落下・転倒によるけがなどの原因になります。
4. 相フランジはポンプから外して配管にねじ込んでください。破損、漏水の恐れがあります。
5. 機器の上に物を載せたり、人が乗ったりしないでください。機器の破損や転倒してけがをする恐れがあります。

本文中の関連箇所にも製品を安全に正しくお使いいただき、あなたや他の人々への危害や損害を未然に防止するための注意事項が記載されています。

また注意事項は、危害や損害の大きさと切迫の程度を明示するために、誤った取扱いをすると生じることが想定される内容を、「危険」「警告」「注意」の3つに区分しています。

いずれも安全に関する重要な内容ですので、必ず守ってください。

▲**危険**：人が死亡または重傷を負う危険が差し迫って生じると想定される内容。

▲**警告**：人が死亡または重傷を負う可能性が想定される内容。

▲**注意**：人が傷害を負う可能性および物的損害のみの発生が想定される内容。

## 1 はじめに

製品がお手元に届きましたら、下記をお調べください。

1. 1 ご注文通りの製品か、確認してください。  
部品名、口径、形状など
1. 2 輸送中に破損した箇所や、ボルト・ナットなどのゆるみはないか、ご確認ください。
1. 3 ご注文の付属品が全てそろっているか、ご確認ください。

### [注記]

1. ご使用前に取扱説明書を必ずお読みになり、正しく安全にお使いください。取扱説明書には危害や損害を未然に防止するための注意事項が記載されております。
2. 適用範囲外での使用、注意書きなどの不遵守、不当な修理・改造、天災地変に起因するもの、設置環境（電源異常・異物・砂など）によるもの、法令・省令またはそれに準じる基準などに不適合のもの、不慮・故意による故障・損傷のもの、消耗部品の交換、転売による不具合などは保証対象外となる場合があります。
3. 弊社にお問い合わせの際は、『形式』及び『製造番号』をご連絡ください。
4. 不要な部品及び梱包材などの廃棄方法については、各自治体にご確認ください。

《《不具合な点がございましたら、お手数でもご購入先へご照会ください》》

## 2 仕 様

### ▲ 危 険

- 最高使用圧力を超える圧力では絶対使用しないでください。重大事故につながる恐れがあります。

### ▲ 警 告

- 決められた製品仕様以外では使用しないでください。感電・火災、漏水などの原因になります。

### ▲ 注 意

- 用途や液質により発錆や腐食・溶出を許容できない場合は注意が必要です。ポンプや設備全体を含め選定・検討してください。思わぬ被害の恐れがあります。
- 用途に合った商品をお選びください。不適切な用途で使うと事故の原因になります。
- 危険・警告・注意ラベル類には人身への危害または財産への損害を引き起こす可能性のある事項が記載してありますので必ず遵守ください。守らないと機器が故障したり感電・火災、けがなどの原因になります。
- 仕様液質として記載のない液体などには使用しないでください。ポンプが故障し、漏電・感電・火災の原因になります。
- 生物（養魚場・生け簀・水族館など）の設備、または重要設備に使用する場合は、予備機を準備してください。機器故障により、酸欠や水質悪化などが発生し、生物の生命に影響を与える恐れがあります。
- 食品関連の移送に使用する場合、使用材料のご確認など十分にご注意ください。異物が混入する恐れがあります。

溶液	液質	清水（pH5.8～8.6、塩素イオン200mg/L以下、 砂含有量：50mg/L以下（細砂：0.1～0.25mm以下）、 浸出性能基準適合品（SDF-Sのみ）
	液温	0～35℃（但し、凍結なきこと）
最高使用圧力	1.37MPa	
適用機種	ステンレス製水中タービンポンプ KUR形	

※この吐出しユニットは川本製作所製水中ポンプ専用です。

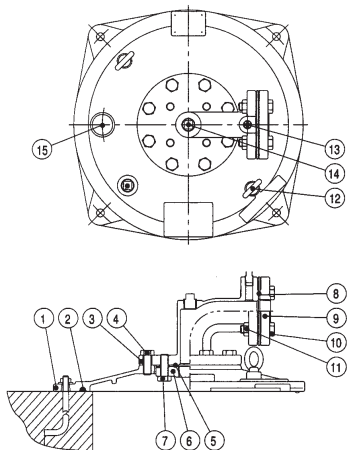
適用機種以外のポンプには使用しないでください。

別冊のポンプの取扱説明書もよくお読みになり、正しく安全にお使いください。

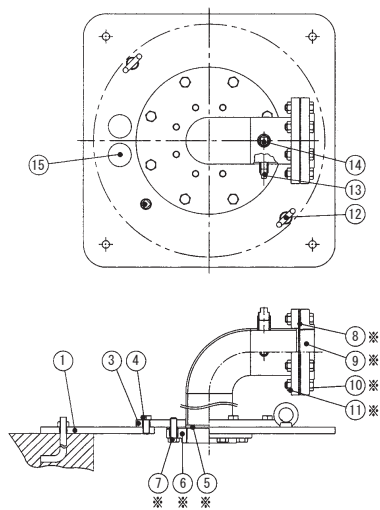
# 3 製品の構成

## 3.1 構造図

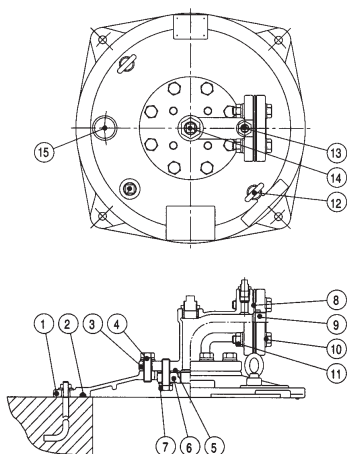
SDF-40~80



SDF-100~150



SDFN-32~65

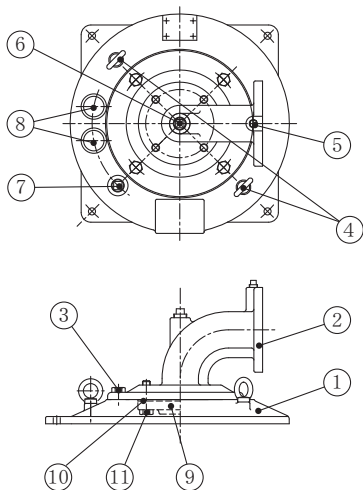


No.	名称
1	ふた
2	Oリング
3	連結曲管
4	ボルト
5	フランジパッキン
6	フランジ
7	ボルト
8	フランジパッキン
9	フランジ
10	ボルト
11	ナット
12	アイボルト
13	プラグ
14	プラグ
15	コードブシュ

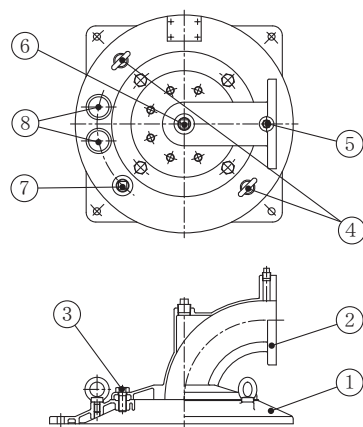
(注1) ※印は口径125, 150には付属しません。

(注2) 基礎ボルト・相フランジは付属いたしません。

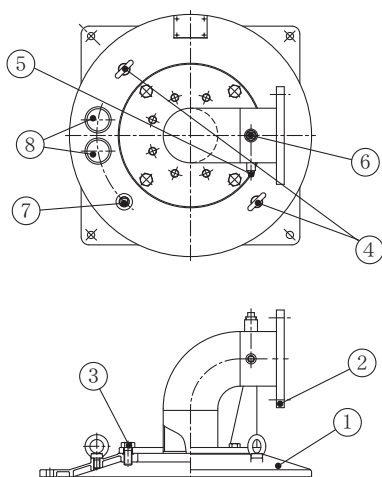
SDF-S32~65



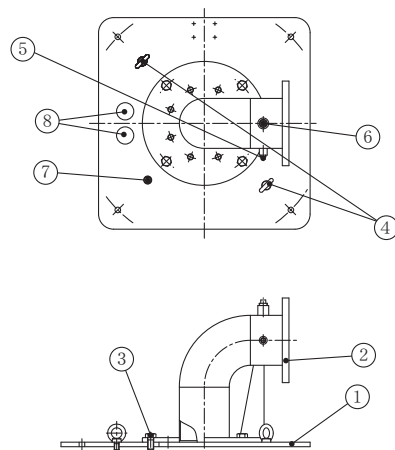
SDF-S80~100



SDF-S125



SDF-S150



No.	名称
1	ふた
2	連結曲管
3	ボルト
4	アイボルト
5	プラグ
6	プラグ
7	プラグ
8	コードブシュ
9	フランジ
10	フランジパッキン
11	ボルト

(注1) 基礎ボルト・相フランジは付属いたしません。

(注2) 口径80以上の製品は9~11は構成されておりません。

### 3.2 標準付属品

名称	数量
取扱説明書	1

## 4 据 付

### ▲ 警 告

- 荷下ろし、搬入、据付で本製品を吊り下げる場合は、カタログ、据付図にて質量を確認、取扱説明書にて吊り方を確認の上、正しく行ってください。また、吊り具の定格荷重以上の製品は吊らないでください。吊り下げが不完全な場合、落下によるけがの原因になります。
- 据付は取扱説明書に従って確実に行ってください。据付に不備があると漏電・感電・火災、落下・転倒によるけがの恐れがあります。また、振動の原因になります。
- 適用される法規定（電気設備技術基準・内線規程・建築基準法、水道法など）に従って施工してください。法規定に反するだけでなく感電・火災、落下・転倒によるけがなどの原因になります。
- 梱包は釘やホッチキスの針などに注意して開梱してください。けがをする恐れがあります。
- 夏場の温度上昇などにより吐出し配管内圧力が上昇する可能性のある場合には、減圧できる設備（安全弁など）を施工してください。内圧上昇により配管やバルブなどが破損して、けがをする恐れがあります。
- 樹脂、ゴム部品は現場焼却しないでください。燃やすと有害なガスが発生する恐れがあります。処理方法は各自治体にご確認ください。
- ローソク、たばこ、炎、火花などの火気を近付けないでください。火災の恐れがあります。

### ▲ 注 意

- 機器に衝撃を与えたり、転倒させないでください。破損する恐れがあります。
- 飲用水として使用する場合は、保健所の指示に基づき設置時及び定期的に、水質検査を実施してください。水質が悪化していると、飲用に使用した場合、健康を損なう恐れがあります。
- 設備によっては吐出側に用途に応じた適切なフィルタなどを設け、十分フラッシングを行い、異物がないことを確認後、ご使用ください。製品製造時の切削油、ゴムの離型剤、異物などや配管系に含まれる切削油、異物などが扱い液に混入する恐れがあります。
- 相フランジはポンプから外して配管にねじ込んでください。破損、漏水の恐れがあります。
- 機器の上に物を載せたり、人が乗ったりしないでください。機器の破損や転倒してけがをする恐れがあります。
- 配管のネジ部にはシーリング剤を使用して、水漏れのないように確実に施工してください。確実に施工できていないと水漏れの原因になります。
- 据付、点検などの作業を行う前に、周辺を整理してください。滑ったり、つまずいたりして、けがをする恐れがあります。
- 本製品を包装しているビニール袋をかぶらないでください。窒息の恐れがあります。

#### 4. 1 据付の注意

- (1) ふたにポンプの予備銘板を取り付けてください。

#### 4. 2 据付場所

- (1) 吐出しユニット本体の周囲より浸水しないよう確実に基礎工事を行なってください。
- (2) 吐出しユニット部は、後日のポンプ引揚げおよび、連成計や排気弁の保守、点検が行いやすい場所を選定し、設置してください。
- (3) ポンプ挿入口は表記の寸法を守ってください。

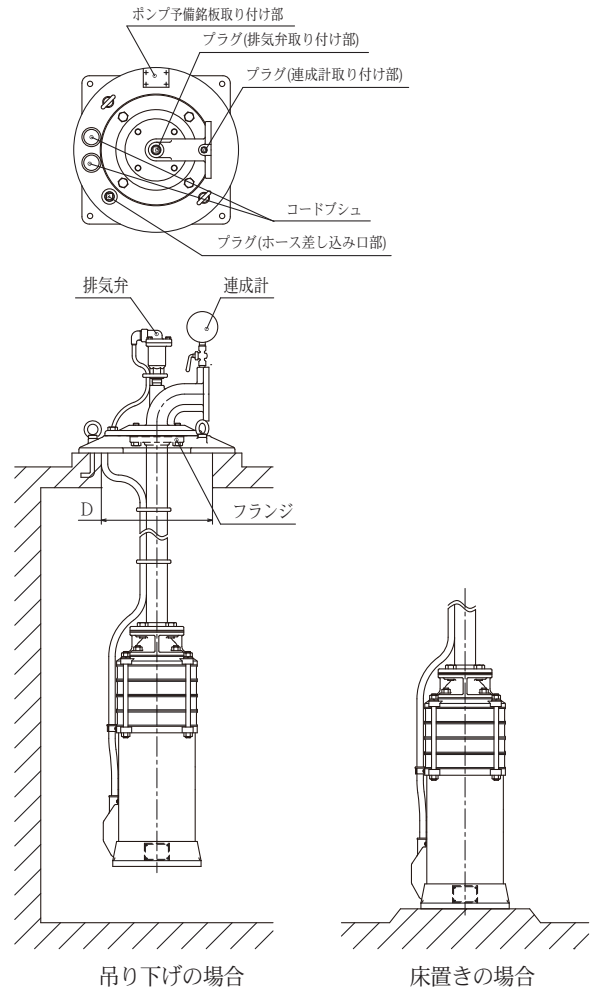
口 径	ポンプ挿入口・D
32～80	400
100, 125	570
150	650

#### 4. 3 据付手順

- (1) 吐出しユニット付属のフランジを取り外し、ポンプ吐出し配管を取り付けてください。  
(口径によりフランジが付属されていない場合があります。)

※ 管継手のねじ込み部はしっかり取付けてください。ねじ込みが不完全な場合、ポンプ起動時の反動によりねじ込み部がゆるむおそれがあります。

- (2) 吐出しユニット付属のフランジを取り付けたポンプ吐出し配管を連結曲管に取り付けてください。
- (3) コードブシュに穴をあけケーブルを通してください。また、必要に応じてケーブル保護管を取り付けてください。
- (4) 吐出し方向を変更する場合は、連結曲管をはずして行う事もできます。
- (5) ふたを床面に基礎ボルトにより設置してください。
- (6) 必要に応じ、連結曲管のプラグを取り外し連成計と排気弁を取り付けてください。(連成計、排気弁は付属されておりません。別途お買い求めください。)
- (7) 排気弁を取り付ける際、ホースカップリングにホースを取り付け、ふたのプラグを取り外し、差し込んでください。(ホースは付属されておりませんので、ご用意下さい。)
- (8) また、ホースが振れまわらないように、バンド等で固定してください。





---

故障には予想外のことがあります。異常を発見したら速やかに対策することが大切です。  
故障の原因が分からないときは、ご購入先、もしくは最寄りの弊社営業所にご連絡ください。  
ご連絡の際は、製品形式、製造番号、故障（異常）の状況をお知らせください。

---

 コンフォート アース  
**Comfort Earth®** 水を通じて 地球環境を 考える  
株式会社 **川本製作所** <http://www.kawamoto.co.jp>  
本 社 〒460-8650 名古屋市中区大須4-11-39  
☎052-251-7171 (代)  
岡崎工場 〒444-8530 岡崎市橋目町御領田1  
☎0564-31-4191 (代)

検査合格証  
株式会社 川本製作所

検査  
検査責任者